

Lena Leg

Bein mit Erkrankungen, inklusive Stativ
Leg with medical conditions, including stand



Bedienungsanleitung / User Manual

Art. Nr. / Item No. 7830

Bein mit Erkrankungen

Der Simulator für die medizinische Beinpflege wurde für die medizinische Ausbildung und das Training zur visuellen Beurteilung und Unterscheidung einer Vielzahl von Erkrankungen der unteren Extremitäten und Wundtypen entwickelt. Dieser Simulator bildet ein menschliches Bein vom Fuß bis zur Mitte des Oberschenkels originalgetreu nach. Er unterstützt die diagnostischen Fähigkeiten in den Bereichen Wundversorgung, Gefäßuntersuchung, Dermatologie und allgemeiner medizinischer Ausbildung. Die Maße des Simulators betragen ca. 56 cm Höhe, 23 cm Breite und 20 cm Tiefe.

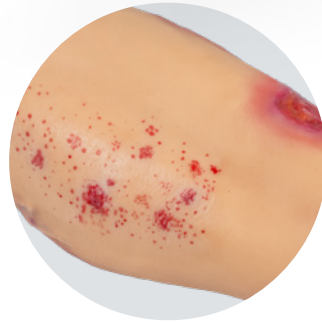
Der Simulator zeigt folgende Veränderungen am Bein: Eingewachsener Zehennagel, Zehennekrose, Pilzbedingte Verdickung der Zehennägel, Mazeration, Neuropathische Druckverletzung, Stadium 3, Neuropathische Druckverletzung Stadium 4, Fersendruckgeschwür Stadium 3, Fersendruckgeschwür Stadium 4, Eingewachsener Zehennagel, Atrophie Blanche, Stauungsdermatitis, Hämosiderinverfärbung, Corona Phlebactatica, Lipodermatosklerose („Flaschenbein“), Venöser Ulkus, Verheilte Ulzera, Pyoderma gangraenosum, Calciphylaxie, Vaskulitis, Durch einen Biss verursachte bakterielle Zellulitis, Krampfadern, Teleangiektasien, Pitting Ödem.

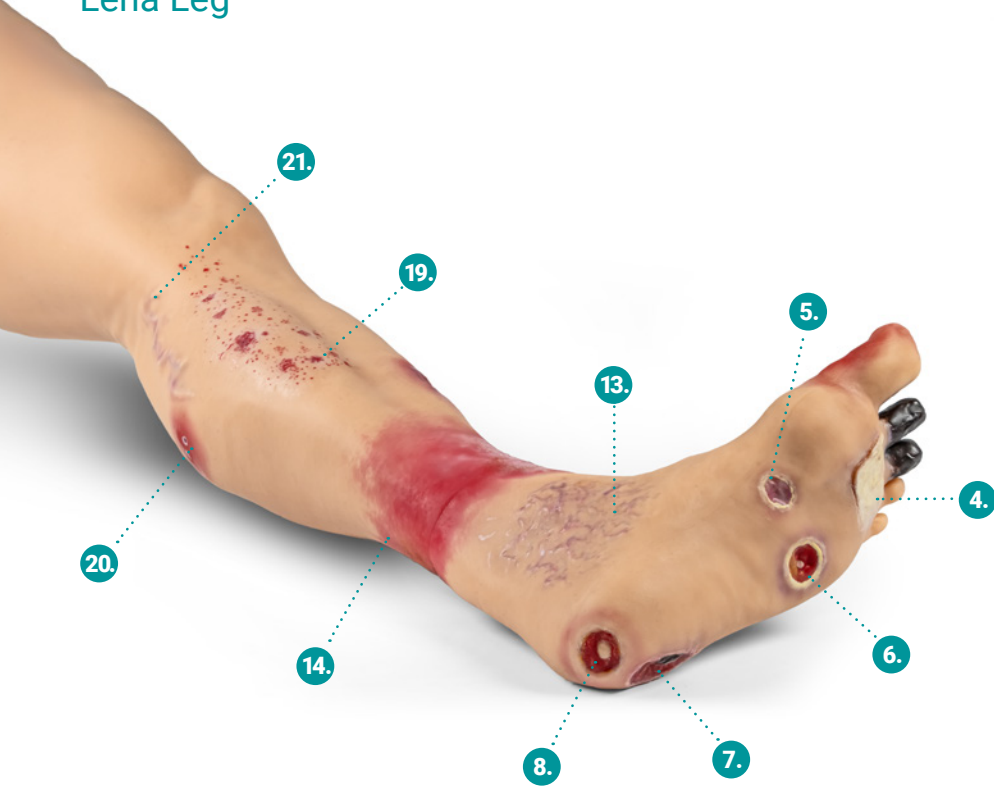


Leg with medical conditions

The Medical Leg Care simulator is designed for medical education and training in the visual assessment and differentiation of a wide range of lower limb pathologies and wound types. This simulator accurately replicates a human leg from the foot to mid-thigh. It supports diagnostic skills in wound care, vascular assessment, dermatology, and general medical training. The dimensions of the simulator are about 56 cm high, 23 cm wide and 20 cm deep.

The simulator shows such changes on the leg as: Ingrown Toenail, Toe necrosis, Fungal Thickened Toenails, Maceration, Neuropathic Pressure Injury Stage 3, Neuropathic Pressure Injury Stage 4, Heel Pressure Sores Stage 3, Heel Pressure Sores Stage 4, Cellulitis caused by an Ingrown Toenail, Atrophie Blanche, Stasis Dermatitis, Hemosiderin Staining, Corona Phlebactatica, Lipodermatosclerosis ("Champagne Bottle Leg"), Venous Ulcer, Healed Ulcer, Pyoderma Gangrenosum, Calciphylaxis, Vasculitis, Cellulitis caused by a Bite, Varicose Veins, Telangiectasia, Pitting Edema.





- | | |
|--|--|
| 1. Eingewachsener Zehennagel | 12. Hämosiderinverfärbung |
| 2. Zehennekrose | 13. Corona Phlebectatica |
| 3. Pilzbedingte Verdickung der Zehennägel | 14. Lipodermatosklerose („Flaschenbein“) |
| 4. Mazeration | 15. Venöses Ulkus |
| 5. Neuropathische Druckverletzung Stadium 3 | 16. Verheiltes Ulkus |
| 6. Neuropathische Druckverletzung Stadium 4 | 17. Pyoderma gangraenosum |
| 7. Fersendruckgeschwür Stadium 3 | 18. Calciphylaxie |
| 8. Fersendruckgeschwür Stadium 4 | 19. Vaskulitis |
| 9. Zellulitis verursacht durch eingewachsenen Zehennagel | 20. Bakterielle Zellulitis verursacht durch Biss |
| 10. Atrophie Blanche | 21. Krampfader |
| 11. Stauungsdermatitis | 22. Teleangiektasien |
| | 23. Pitting-Ödem |

- | | |
|--|---|
| 1. Ingrown Toenail | 13. Corona Phlebactatica |
| 2. Toe necrosis | 14. Lipodermatosclerosis (“Champagne Bottle Leg”) |
| 3. Fungal Thickened Toenails | 15. Venous Ulcer |
| 4. Maceration | 16. Healed Ulcer |
| 5. Neuropathic Pressure Injury Stage 3 | 17. Pyoderma Gangrenosum |
| 6. Neuropathic Pressure Injury Stage 4 | 18. Calciphylaxis |
| 7. Heel Pressure Sores Stage 3 | 19. Vasculitis |
| 8. Heel Pressure Sores Stage 4 | 20. Cellulitis caused by a Bite |
| 9. Cellulitis caused by an Ingrown Toenail | 21. Varicose Veins |
| 10. Atrophie Blanche | 22. Telangiectasia |
| 11. Stasis Dermatitis | 23. Pitting Edema |
| 12. Hemosiderin Staining | |





Position A



Position B



Schritt 1:

Positionieren Sie die Klemme am Tischrand. Drehen Sie die Schraube fest, bis die Klemme sicher sitzt.

Step 1:

Position the clamp at the edge of the table. Tighten the screw until the clamp is securely fixed.

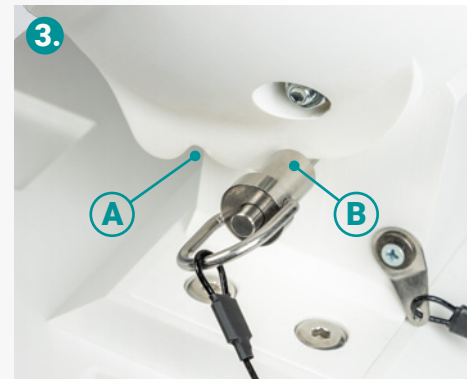


Schritt 2:

Führen Sie den Sicherungsstift vollständig in die vorgesehene Öffnung am Modell ein.

Step 2:

Fully insert the locking pin into the designated opening on the model.



Schritt 3:

Je nach gewünschter Beinposition führen Sie den Sicherungsstift entweder in Öffnung A oder B vollständig ein, um das Modell zu fixieren.

Step 3:

Depending on the desired leg position, fully insert the locking pin into either opening A or B to secure the model.

EXPERTS IN MEDICAL EDUCATION

Erler-Zimmer Medical GmbH

Hauptstrasse 27 · 77886 Lauf · Germany

T +49 (0)7841 / 67191-0 · F (0)7841 / 67191-99

info@erler-zimmer.de

www.erler-zimmer.de

Follow us!

